

# 元んしんぶんり



オンシジウム

今	膣トリコモナス	(1)	声	(4)
回	検査情報(ペット由来感染症)	(2)	メモ(施設内勉強会)	(4)
の	検査Q & A(小児の酵素基準値)	(2)	編集後記	(4)
紙	センター紹介(精度管理について)	(3)	中綴じ(-病態へのアプローチ-)	(4)
面	ひろば(携帯電話の豆知識-充電式電池の話-)	(3)		

## 膣トリコモナス

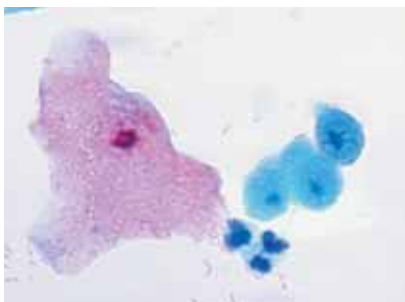
### *Trichomonas vaginalis*

トリコモナス感染症は、膣トリコモナス(*Trichomonas vaginalis*)という原虫の感染によって起こります。人に寄生するトリコモナスには、腸トリコモナス、口腔トリコモナス、膣トリコモナスの三種類がありますが、その中でも膣トリコモナスは性行為感染症(STD)のひとつとして重要です。一般的に性行為に伴う接触によって感染しますが、風呂の椅子、タオルなどからの感染も考えられるため、家族内感染の危険性もあります。女性の主な感染部位は膣ですが、他にバルトリン腺や子宮頸管、尿路に認められることもあります。膣トリコモナスは、グリコーゲンを盛んに消費するため、糖やグリコーゲンが多量に存在する女性の膣を好んで寄生します。通常、女性の膣内は乳酸桿菌の働きにより酸性であるため、ややアルカリ側に偏る妊娠時あるいは月経時に感染しやすくなります。男性では、尿道、膀胱、前立腺や精路などから検出されます。

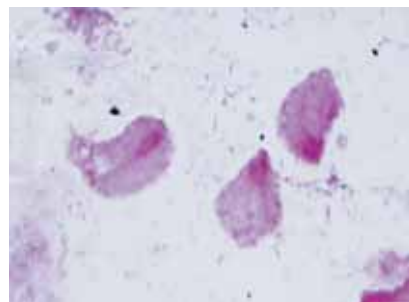
虫体の大きさは、10~25 $\mu$ mで、洋梨状を呈し、前方に大きな核と3~5本の鞭毛、波動膜があります。生標本では活発に運動するため、顕微鏡下での診断は容易です。

症状は男性では稀に尿道炎を発症する場合がありますが、大部分は自覚症状がありません。治療せずに放置されることも多いのですが、たとえ症状がなくとも性的パートナーへの感染源となり得るので、治療が必要です。女性の場合も全ての人に自覚症状が出るわけではなく、30%~80%ほどと言われています。おりものは膿が混じるために淡黄色から黄色または乳白色で比較的水っぽく、悪臭があります。泡のようなものが混じることも多いです(30%前後の頻度)。同時に、約20~30%の患者に外陰部の発赤、痒み、灼熱感などが見られ、原虫が尿路に侵入した場合には、排尿痛あるいは排尿時不快感が生じます。進行すれば、帯下が血性となり、膣壁に黄色の分泌物を伴う小さな顆粒状ないし斑点状の出血斑がしばしば見られます。

治療には抗トリコモナス剤の内服、また膣錠や軟膏による局所療法があります。



婦人科細胞診(パバニコロウ染色)



膣分泌物(グラム染色)



## 検査情報

### ペット感染症（鳥類）

鳥類により感染する疾患として、オウム病・クリプトコッカス症・ニューカッスル病・サルモネラ症があります。

オウム病は、オウム病クラミジアを病原体とする疾患です。感染しているトリの排泄物からの吸入や、餌の口移しを行うことにより感染し、インフルエンザに似た症状(発熱・咳・全身倦怠感・筋肉痛・関節痛)を起こします。こじらせると重症肺炎・髄膜炎を起こして危険な状態になることもあります。予防としては、鳥籠をよく掃除して糞便などが空気中に漂わないようにすること、口移しで餌を与えないことや、鳥に触れた後は必ず手を洗うことです。

クリプトコッカス症は、土壌など自然環境に広く分布しているクリプトコッカスを病原体とする疾患です。ハトの糞の中で増殖し、それが乾いて空気中に漂い、呼吸とともに人の肺の中に取り込まれ感染します。健康人の発症は稀で、エイズ等の免疫不全症など免疫力が低下した人が感染すると肺炎(肺クリプトコッカス症)や慢性骨髄炎を起こすことがあります。予防としては、ハトの近くに寄らないこと、特に体力・免疫力の低下している人は、ハトの糞便に接触しないようにすることです。(第12号表紙に掲載)

ニューカッスル病は、ニューカッスルウイルスを病原体とする疾患です。ニワトリを触った手や服から感染し、人の眼に入ると結膜炎を起こします。また、人の体内に入るとインフルエンザ様症状や耳下腺炎を起こすことがあります。予防としては、ニワトリなどヘワクチンを接種することや、飼育場所を清潔にし、手洗いやうがいをすることです。

サルモネラ症は、サルモネラ菌を病原体とする疾患です。保菌動物から人の手などを介して食品(肉や卵)に付着、増殖してそれが人の口に入ることにより感染し、腹痛・下痢・発熱の胃腸炎症状を起こす病気です。予防としては、保菌動物であるニワトリ・ウシ・ブタ・イヌ・ネコ・カメに触れたときにはよく手を洗う(カメは保菌率が60%以上であるので特に注意すること)ことや食品の十分な加熱を行うことです。

トリは、イヌ・ネコ同様にたくさんの家庭で飼育されています。小学校でもニワトリなどを飼育しているところが多く、公園にはハトなども多く飛来し、子供たちは常にトリからうつる病気のリスクが高い状況にあります。口移しで餌を与えない、トリに触れた後は手を洗う、鳥籠の掃除や排泄物の処理はこまめに行う、食品を扱う場所や食事をする場所にトリを入れないなど、簡単な心がけ一つで感染を予防することができます。

## 検査Q & A



Q：小児における酵素(AST,ALT,LDH,ALP等)の基準値を教えてください。

A：小児の場合、血液検体収集が困難なため当施設においては基準値を設けておりません。また測定に関してはアイソザイムの影響や身体の成長に個人差が見られ統計処理が困難なことも理由の一つとして挙げられます。酵素活性値は、ある年齢に達すると成人と同様の活性値を示すため、体内循環血液量が成人に比べると少ない小児においては高値を示す傾向にありますので、その点を踏まえた上での解釈が必要となります。

化学自動検査 澤田 那津子



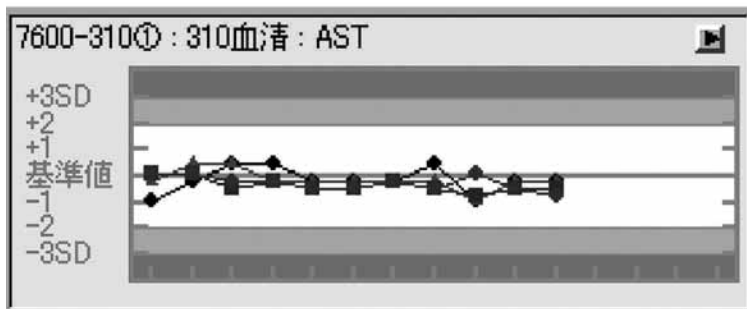
## センターご紹介

忙しい先生、患者さんのデータ見るのは大変ですよね？

だからわたしたちはこのような精度管理を行って精度の向上に努めています。

今回は、化学自動検査で行っている精度管理について、紹介いたします。

化学自動検査では、より精度の高い検査結果をお返し出来るよう、いろいろな手法を用いております。精度管理は内部精度管理と外部精度管理に大別されます。当センターの内部精度管理としては、通常分析の中に管理血清を30分間隔で投入し、リアルタイムでチェックできるようにしています。もし管理区域をオーバーしたり異常があれば直ちに測定をストップして、原因の究明及び改善をして管理血清を再測定し問題ないことを確認して測定を再開します。また、全国レベルで実施されているQAPコントロールの測定(1日2回)、各項目の標準液の測定(週1回)等を行い、日内・日差再現性も確認しております。外部精度管理としては、福岡県臨床衛生検査技師会の月例サーベイ(月1回)、各試薬メーカーによるユーザーズサーベイ(年数回)、九州臨床検査精度管理研究会・日本臨床検査技師会・日本医師会の精度管理(各年1回)に参加しており、昨年度も高い評価を頂くことが出来ました。これからも日々の努力を怠ることなく、みなさまに、より信頼して頂けますよう、スタッフ一丸となって頑張っまいると思っております。



これは、化学自動検査において使用しているX管理図の一例です。



化学自動検査 澤田 那津子  
(平成16年入職)

## ひろば

### 携帯電話の豆知識【充電式電池の話】

私の子ども時代は、昭和の高度成長期といわれる時代でした。一次産業から二次産業へ重点が移って、企業が急成長を遂げていった古きよき時代だったような気がします。

当時は、電気製品は大きくて当たり前前の時代でしたから、今のように薄型テレビや携帯電話に代表される、小型軽量化がここまで来るとは思ってもみませんでした。その立役者の一つは、何と言っても充電式電池です。携帯充電器に使われるリチウムイオンは、電圧が平均3.6~3.7Vというように、同じようなニッカドやニッケル水素電池などに比べ約3倍の電圧があり、軽くて大きな電力を持っていることが特徴です。

リチウムイオン電池は、高電圧でメモリー効果がなく継ぎ足し充電が可能、充放電を繰り返すサイクル特性は500回以上、急速充電可能、使わずに放っておいても自己放電率は5%/月と非常に低い、と良いことづくめのようなのですが、実際使ってみると1~2年で劣化して使えなくなります。 ㄋ( へ )ㄎヤレヤレ

実は、劣化の要因はサイクルの他に、ほぼ満充電状態での長期保存が主な原因だと言われています。例えば、充電中は電池が熱くなりますので、充電しながら携帯電話でゲームを楽しむなどというのは、高温状態で充電と放電を長時間繰り返すことになり、リチウムイオン電池には非常に有害であるということです。

つまり、長持ちさせるには「常に電池メーターの目盛り2くらいを維持し15%以下で保存」というのが、最も寿命を長持ちさせられる条件だそうです。 ムリバ( )"ヤダヤダ!

何事も「過ぎたるは猶及ばざるがごとし」、人間のみならず機械も“腹八分”が長持ちの秘訣のようです。

電算課長 古川 資啓



## 声



私は東区香椎で母と姉と共に整形外科、内科の診療を行っております。当院では、医師会検査センターさんには午前午後と一日二回の集配に来ていただき、緊急時も至急で来ていただいて迅速に対応していただいております。いつも大変お世話になっております。以前は民間の検査機関にお願いしていた時期がありましたが、現在は全面的に委託させていただいております。

集配に来られる方々はいつも笑顔で大きな声で挨拶をしてくださる方ばかりで、午前午後とその声を聞くたびにこちら元気をいただいております。業務以外の御願いをしてもいつも快く引き受けてくださり、助かっております。

検査センターのみなさまもいつまでも健康で、笑顔でいてくださいね。今後ともどうかよろしくお願いたします。  
増田整形外科内科医院 増田 義武

## メモ

施設内勉強会 臨床検査技師・営業担当者向（参加要予約）

「症例検討」	12月27日(木)	16:00	於)カンファレンス室
会 議			
第20回臨床検査センター効率化委員会	12月20日(木)	10:30	於)第二会議室
第21回臨床検査センター利用促進会議	12月27日(木)	10:30	於)7F事務局

**編集後記** 日に日に風が冷たくなり季節も冬の準備をしています、寒くなるとみかんが旬をむかえますよね。みかんにはビタミンCを豊富に含んでいるので美肌作りやかぜの予防に働くことがよく知られています。また皮には油汚れを分解する作用がありますので、キッチン周りの大掃除に一度試してみてください。



表紙のオンシジウムについて・・・日本には明治時代から入ってきていましたが、当時は、あまり華やかな花ではなかったために目立ちませんでした。1980年代にシンガポールやマレーシアあたりの切り花の大量輸入が始まり、品種改良もされ注目を浴びるようになりました。最近では、品質も安定し価格も手頃になり、国内産のものもあります。長い花茎に可愛い小花をたくさんつけるので、花束などの主役にはなれませんが、どんな花が相手でも上手く引き立て役として収まってくれます。品種も約400種ほどありますが、花材として一般的なものは、オンシジウム・ゴールデンシャワーやオンシジウム・タカなどの数種です。基本的な花の色は黄色ですが、花弁の中央付近に赤や褐色の斑点入りのものもあります。<sup>むれすずめらん</sup>群雀蘭の日本名のとおり可愛らしい雀が群れ飛んでいるような、微笑ましい花です。「可憐」という花言葉は、こんなところから生まれたのでしょうか。

原産地：熱帯～亜熱帯アメリカ 花言葉：つぼみのままでいて、清楚、可憐 開花時期：周年  
最盛期：8～12月 花色：赤・ピンク、黄・オレンジ、白、褐色 花持ち：1～2日程度

編集委員 喜久正和 大塚英樹 椎葉 満 井原慎治 奥野隆子 右田道男

〒814-0001 福岡市早良区百道浜一丁目6番9号

**福岡市医師会臨床検査センター** TEL(092-852-1506) FAX(092-852-1510)  
<http://www.city.fukuoka.med.or.jp/kensa/kensa.html> E-mail: fma@city.fukuoka.med.or.jp