

# 元んしんぼんり



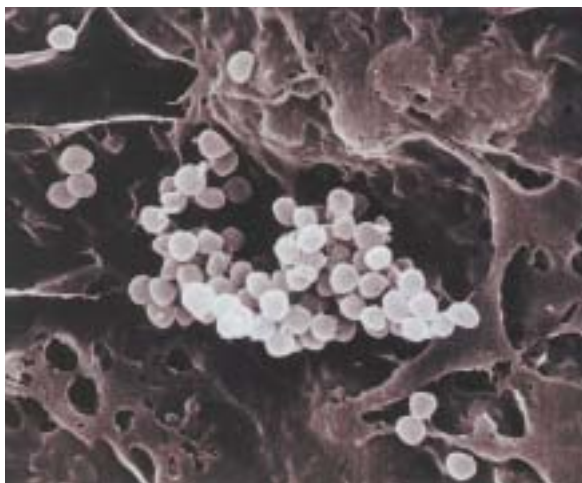
目次	メチシリン耐性黄色ブドウ球菌：MRSA・・・1	お知らせ・・・・・・・・・・4
	検査情報・・・・・・・・・・2	会員の先生方から一言・・・・・・・・4
	検査Q&A・・・・・・・・・・2	メモ・・・・・・・・・・4
	センターご紹介・・・・・・・・3	編集後記・・・・・・・・・・4
	ひろば・・・・・・・・・・3	

## メチシリン耐性黄色ブドウ球菌：MRSA

methicillin resistant Staphylococcus aureus：MRSA



MRSA選別分離培地培養2日目



写真提供：福岡市保健環境研究所

黄色ブドウ球菌はグラム染色陽性球菌の一種で、化膿性炎（皮膚化膿疾患、中耳炎、結膜炎、肺炎）、腸炎（食中毒含む）など創傷感染、呼吸器感染、消化器感染の原因菌です。メチシリンとは黄色ブドウ球菌の治療薬のβ（ベータ）ラクタム系抗菌剤（ペニシリン、メチシリン、クロキサシン、オキサシリン、第1・2・3世代セファム）の1つで、これら多くの抗菌薬に耐性（効かなくなった）を獲得した黄色ブドウ球菌の総称をMRSAと言います。黄色ブドウ球菌の特徴は①健康な人にはなんら病原性を発揮しない②鼻腔などに常在菌として、あるいは一時的に定着する③乾燥に強く、乾燥状態で1ヶ月近く生存する④人の手が触れる場所で生息する⑤消毒剤への抵抗性が強い⑥感染の成立と菌量に相関性がないと要約できます。MRSAを問題とするのは主に院内感染ですが、感染源としては1)MRSA感染者、2)医療従事者（健康者は感染していても自覚症状なし）3)院内環境（ゴミや埃に付着して空中を舞うなど）があります。治療には通常バンコマイシンを使いますが、バンコマイシンの多用は一方でバンコマイシン耐性の腸球菌を生むという状態を招いており、治療には個々の症例に対する注意深い対応が大切になります。



## 検査情報

### 血液培養検査について

本来、無菌状態である血液中に細菌が存在することは、患者さんにとって危険な状態です。細菌検査においても、最も重要な検査といえます。もし、血液中に細菌が存在していたら、一刻も早く治療を開始したり、治療方針の変更をする必要があります。それだけに、皮膚常在菌の混入を防止する入念な皮膚消毒と無菌的採血が最も重要となります。

#### 〈血液培養を考慮する臨床症状〉

- ・ 発熱がみられ、かつ持続するとき
- ・ 発熱に以下のような症状がみられるとき  
    血圧低下    全身倦怠感    悪寒戦慄    頻脈  
    意識障害    乏尿    呼吸亢進    苦悶顔貌
- ・ 髄膜炎、肺炎などの重症疾患が疑われるとき
- ・ 感染性心内膜炎が疑われるとき

#### 〈菌血症、敗血症を誘発し易い主な疾患及び処置〉

- ・ 血液疾患
- ・ 悪性腫瘍
- ・ 術後
- ・ 泌尿器科的・婦人科的処置など
- ・ 腎疾患
- ・ 胆道系疾患
- ・ 各種留置カテーテル

#### 〈採血のタイミング〉

- ・ 発熱、悪寒のあるとき
- ・ 周期的な発熱があるときは、発熱の直前
- ・ 抗生剤の投与前

#### 〈採血量・採血回数・採血血管〉

- ・ ボトル1本に5ccをめどに採取。
- ・ 採血回数は1～3回/日で、時間をあけて採血。
- ・ 動脈血、静脈血はどちらでも陽性率に差はない。



## 検査Q & A

Q：結核菌群抗原精密測定検査とは、どんな検査ですか？

A：この検査は抗酸菌検査のナイアシンテストと同様に、結核菌群と非定型抗酸菌の鑑別に用います。その違いは、ナイアシンテストは報告まで4週間かかるのに比べ、この検査は1日で報告可能です。

感度、特異性もよく培養で抗酸菌が検出された際の迅速同定法として有用です。

保険点数 330点

細菌検査主任 奥野 隆子

## センターご紹介



### 細菌検査

細菌検査室では、喀痰・尿・便など身体から排泄されるものや、傷口からの膿、血液などを検査材料として、一般細菌検査および抗酸菌検査を行っております。

細菌感染症の起因菌の検索と、治療上有効な薬剤を選ぶための薬剤感受性試験などが主な内容です。スタッフは検査技師9名（男性2名、女性7名）で、細菌検査は比較的時間のかかる検査ですので、先生方とコミュニケーションを図りながら多くの情報を活用し、より速く、より正確な結果を提供できるようスタッフ全員頑張っております。今後とも宜しくお願いします。



後方左から

ジャクミョウ

積明

ミチコ

美智子

フカガワ

深川

ミキコ

美紀子

ツタ

薫

カエ

佳江

ヤマモト

山本

コウジ

幸司

ニシオ

西尾

サダシ

貞敏

前方左から

ササダ

笹田

リエ

理恵

オクノ

奥野

タカコ

隆子(主任)

アラマキ

荒巻

ユウコ

裕子

フジオカ

富岡

アケミ

明美



## ひろば

### ポルトガル語

日本語はおわかりですか？

ヴォセ エンテンデ ジャポネス  
Você entende Japonês?

今日はどうなさいましたか？

コモ ヴォセ エスタ セ センチンド オジェ  
Como você está se sentindo hoje?

証明書はお持ちですか？

ヴォセ テン セルチフィカド メチコ  
Você tem certificado médico?

予診票(カード)にご記入下さい。

プレエンシャ オ カルトン デ ヘゼルヴァス ボル ファヴォール  
Preencha o cartão de reservas, por favor.

食物や薬にアレルギーがありますか？

ヴォセ テン アレルジア ア アウグン チボ デ コミダ オウ メチカメント  
Você tem alergia a algum tipo de comida ou medicamento?

お名前をお呼びしますので、掛けてお待ち下さい。

エスベレ センタド(センタダ)\* アテ セル シャマド(シャマダ)\* ボル ファヴォール  
Espere sentado(a) até ser chamado(a), por favor.

～さん診察室にお入り下さい。セニョル(セニョラ・セニョリタ)\*\*～、エントレ ナ サラ デ コンスルタス、ボル ファヴォール  
Senhor (Senhora, Senhorita)~, entre na sala de consultas, por favor.

検査のために採血します。

ヴァモス チラル サンゲ パラ オ エザメ  
Vamos tirar sangue para o exame.

お薬は処方薬局でお受け取り下さい。

ヘチレ オス メチカメントス ナ ファルマシア ド オスピタウ ボル ファヴォール  
Retire os medicamentos na farmácia do hospital, por favor.

お大事になさいませ。

エスチモ メリョラス  
Estimo melhoras.

\*カッコ内は相手が女性の場合に使用。 \*\*カッコ内は相手が、前者は既婚女性、後者は独身女性の場合に使用。



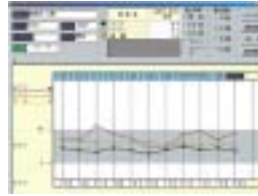
## お知らせ

検査データ通信システム L-NETのご案内

福岡市医師会臨床検査センターでは、ご依頼の血液検査データを電話回線を利用し、翌朝にはお手持ちのパソコン画面で見ることができる独自のシステムを展開中です。当検査センターをご利用の医療機関の中で、ご希望の医療機関には無償（但しパソコン所有の方）でソフトをご提供します。

L-NET機能  
検査データの

- \*照会
  - ・最新データ表示
  - ・検査データの経時的表示
- \*グラフ化
  - ・経時的検査データのグラフ化表示
- \*変換
  - ・データのテキスト形式・CSV形式での変換出力



経時的検査データのグラフ化表示



検査データの経時的表示

詳細につきましては営業担当者へお尋ね下さい。

## 会員の先生方から一言



臨床検査は、私たち実地医家にとって、眼・耳・手・鼻などの体感と同じく、何ものにも代えがたい大切なものです。信頼することができるデータを、迅速に提供していただける福岡市医師会臨床検査センターには、かねてからたいそうお世話になって居ります。

臨床検査は結果を得て、自分の思考過程を評価したり、訂正したり、五感が及ばないところを補ってもらうものであるという私の思想は、オールドファッションと笑われるかもしれませんが、このデータが知りたいと思って検査をオーダーするものであると、かねがねから考えております。念頭に浮かばなかった病気を診断するのは至難のことです。わけは判らないままで、やみくものもにいっぱい検査データを並べてみても、けっして正しい結論にたどり着くことはできないと思います。

大昔のことですが、外科に入局した頃は、検尿と血算などを直ちに受け持ち医がしなければならぬものでした。メランジュールや顕微鏡、懐かしい限りで、ウンコやシッコがしみついてと歌ったものでしたが、精度管理もへったくれもないデータで、あれが大学病院のカルテに残っていることを想うと、背筋が寒くなります。

これからも、ますます、的確な検査成績を示して下さい、福岡市医師会会員の大きな片腕となって私たちを支えて下さい。

西区医師会会長 鳥越 隆三

## メモ

施設内勉強会 臨床検査技師・営業担当者向（参加要予約）

「高血圧の検査についてⅡ」	11月13日(火)	14:00	於)カンファレンス室
「ヘリコバクター・ピロリ検査状況について」	11月29日・30日(木・金)	16:00	於)カンファレンス室
「骨吸収マーカーについて」	12月18日(火)	14:00	於)カンファレンス室
「乳癌のハーセプチンについて」	12月18日・20日(火・木)	16:00	於)カンファレンス室
会議 臨床検査センター運営会議	11月29日(木)	18:00	於)第1会議室

編集後記 すっかり秋も深まり朝晩の冷え込みが厳しくなってきました。早朝の木の葉や枝から落ちる水滴は、冬の訪れを導いているようです。

季節の変わり目お身体には十分ご留意下さい。

表紙のサフランについて・・・花は紫でそのめしべをよく乾燥させたものは、薬用や料理の色づけ、香り付けなどに使用します。

サフランには、気分をさわやかにしたり、悪酔いを防いだりする効用があります。そのため、気持ちよくお酒を飲むことが出来るというので『歓喜』しかし濫用すると極度に興奮してはしゃぎ騒ぐことがあるというので『濫用するな』という花言葉があります。

原産地：南欧から北インド、花言葉：歓喜、濫用するな、最盛期：11月、花色：淡紫色

編集委員 喜久正和 大塚英樹 椎葉 満 時藤清臣 尾形幸子 柿本正人



〒814-0001 福岡市早良区百道浜1丁目6-9

福岡市医師会臨床検査センター TEL(092-852-1506) FAX(092-852-1510)

http://www.ijjnet.or.jp/fma/kensa/kensa.html E-mail:fma@po.ijjnet.or.jp