

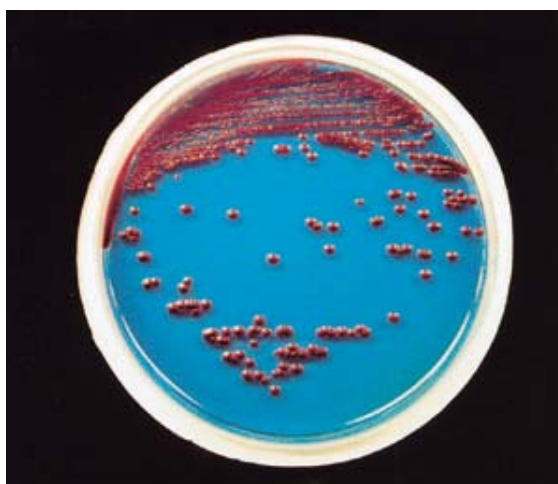
# 元んしんぼんり



目次	セラチア・マルセッセンス・・・・・・・・ 1	お知らせ・・・・・・・・・・・・・・・・ 4
	検査情報・・・・・・・・・・・・・・・・ 2	会員の先生方から一言・・・・・・・・ 4
	検査 Q&A・・・・・・・・・・・・・・・・ 2	メモ・・・・・・・・・・・・・・・・ 4
	センターご紹介・・・・・・・・・・・・ 3	編集後記・・・・・・・・・・・・ 4
	ひろば・・・・・・・・・・・・・・・・ 3	

## セラチア・マルセッセンス

*Serratia marcescens*



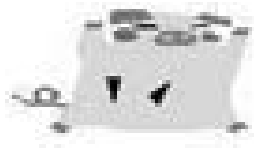
BTB乳糖加寒天培地（培養1日目）



<http://www.tokyo-eiken.go.jp> より引用

セラチア（*Serratia*）は腸内細菌科に属するグラム陰性の桿菌で糞便や口腔からしばしば分離される常在菌の一種です。医療施設内で分離されるセラチアの多くはセラチア・マルセッセンス（*Serratia marcescens*）です。この菌は一般的には弱毒菌ですが、高齢者や手術後の患者さんなど抵抗力の低下した人に対して感染すると肺炎や敗血症のような重症感染症を起こすことがあります。昨年大阪においてセラチアによる院内感染者15名中7名の死者がでたことがマスコミにて報道され、一時期騒がれたことがあります。最近多剤耐性セラチアの報告が各地からみられ、その動向が警戒されています。このようなことからブドウ球菌のMRSA、腸球菌のVREと同様、通常のセラチア菌と多剤耐性セラチアは治療と対策の際、区別して取り扱う必要があります。患者に接する前や後の手洗いの励行が、最も有効な予防法となります。

写真は培養1日目の赤い色素を産生している集落を示しております。培養で赤い色素を産生しない菌もあり、以前に比べると色素を産生するものが少なくなっています。



## 検査情報

アイソザイムは、疾患の由来鑑別に有用！

### LDHアイソザイム

#### 検査の概要

LDHは生体のほとんどすべての臓器、細胞に存在する。このため体液中での逸脱酵素活性を測定して損傷臓器、細胞を推測する臨床化学診断に利用するにはアイソザイム分析を行うことが有効な手段です。LDHは、アミノ酸組成の異なるH型とM型のサブユニットからなる4量体で構成されているため、その組合せにより5種類のアイソザイムが存在する。電気泳動法で易動度の速い分画からLDH<sub>1</sub> (H<sub>4</sub>)、LDH<sub>2</sub> (H<sub>3</sub>M<sub>1</sub>)、LDH<sub>3</sub> (H<sub>2</sub>M<sub>2</sub>)、LDH<sub>4</sub> (H<sub>1</sub>M<sub>3</sub>)、LDH<sub>5</sub> (M<sub>4</sub>)と命名されている。LDH総活性が量的検査であるのに対し、LDHアイソザイムは質的検査であると言える。アイソザイム検査は、常に総活性との対比で結果を判断することが重要です。各分画の臓器特異性は低いが下表のごとく疾患のより一定の傾向がみられる。即ち心筋、赤血球にはLDH<sub>1</sub>、LDH<sub>2</sub>が、肝細胞、骨格筋にはLDH<sub>4</sub>、LDH<sub>5</sub>が特に多い。血清中のLDHアイソザイムは、それぞれの障害組織、細胞からの逸脱を反映すると考えられるが血中での半減期も関与している。スクリーニング検査でLDHが高値の場合、はじめに検体に溶血がないかどうかをご確認ください。赤血球中には約200倍ものLDHが含まれているからです。

#### 異常を示す病態

アイソザイム異常	アイソザイム由来	主な疾患
LDH <sub>1</sub> ↑ LDH <sub>2</sub> ↑	心筋、腎 赤血球 筋	心筋梗塞、腎梗塞 血管内溶血、悪性貧血、溶血性貧血 筋ジストロフィー
LDH <sub>2</sub> ↑ または LDH <sub>2</sub> ↑ LDH <sub>3</sub> ↑	白血球細胞 腫瘍 肺	白血病 (LDH <sub>2</sub> > LDH <sub>3</sub> ) リンパ肉腫、癌 肺梗塞
LDH <sub>3</sub> ↑、LDH <sub>4</sub> ↑ LDH <sub>5</sub> ↑	腫瘍	転移癌
LDH <sub>5</sub> ↑	肝 筋・皮膚 腫瘍	急性肝炎、脂肪肝、原発性肝癌、うっ血肝 筋ジストロフィー、皮膚筋炎 癌



## 検査Q & A

Q：蛋白分画の報告書に『Mタンパク様のバンド・・・』のコメントがありました。

これは、どのような事ですか？

A：Mタンパクとは単クローン性の免疫グロブリンが血中に出現する病態で、主に蛋白分画のβ～γ領域にシャープなバンドとして確認できます。Mタンパクの存在は骨髄腫などの悪性疾患で出現しますが良性疾患でも多く見られるため、その診断には免疫グロブリン定量や免疫電気泳動 (IEP) の確認や末血像、骨髄像、X線像での確信が必要です。

化学検査主任 池谷 智行

## センターご紹介



### 化学検査

化学検査は蛋白分画やアイソザイム検査の他に自施設外で行う特殊検査の受付業務など、用手法による検査と一部自動化を取り入れた生化学分析

を担当しています。

また、最近ではP S A検査を行うように致しました。スタッフは検査技師 8 名（男性 4 名、女性 4 名）で各自、より良いサービスを提供できるよう努力しております。今後も、先生方よりご質問などをいただくことで日々勉強になりますので、これからもご質問やご要望がありましたらお気軽にご連絡下さい。



後方左から

高下 誠司 阿部 千恵子 池松 智博 瀧口 伯臣 和田 裕子

前方左から

松本 智子 池谷 智行(主任) 江頭 志津香



## ひろば

### スペイン語

日本語はおわかりですか？

エンティエンデ ウステッ ハボネス  
¿Entiende Usted Japonés?

今日はどうなさいましたか？

ケ レ パサ オイ  
¿Qué le pasa hoy?

証明書はお持ちですか？

ティエネ セルティフィカド メディコ  
¿Tiene certificado médico?

予診票(カード)にご記入下さい。

レジェネ ラ タルヘタ デ コンсульта ボル ファボル  
Rellene la tarjeta de consulta, por favor.

食物や薬にアレルギーがありますか？

ティエネ アレルヒア ア アルゲナ コミダ オ メディカメント  
¿Tiene alergia a alguna comida o medicamento?

お名前をお呼びしますので、掛けてお待ち下さい。

エスプレ センタド ケ レ ジャマモス ルエゴ  
Espere sentado, que le llamamos luego.

～さん診察室にお入り下さい。

セニョール(男性) (セニョーラ(既婚女性)/セニョリータ(未婚女性))  
Señor (Señora / Señorita) ~,

パセ ア ラ サラ デ コンсульта  
pase a la sala de consulta.

検査のために採血します。

レ サカモス サングレ パラ エル エクサメン  
Le sacamos sangre para el examen.

お薬は処方薬局でお受け取り下さい。

レシパ ラス メディシナス エン ラ ファルマシア デ ラ プレスクリプシオン  
Reciba las medicinas en la farmacia de la prescripción.

お大事になさいませ。

ケ セ メホレ  
Que se mejore.



## お知らせ

### 前立腺がん検診の実施について

平成13年度の前立腺がん検診は、例年通りミニドック登録医療機関が実施の窓口となり本年度は平成13年度10月(10月1日～31日)に1回目が次の通り実施されます。是非この機会に対象者の方々へ検診のご案内を宜しくお願い致します。

- 1) 対象者：ミニドックと併せて実施され、福岡市に居住する60才以上の男性で希望者  
※前立腺がん検診のみの受診はできません。
- 2) 自己負担金：1,000円  
(但し、27老人医療受給者、生活保護法適用者、市民税非課税世帯に属する者は除く)
- 3) 検査方法：血液によるPSA(前立腺特異抗原)検査
- 4) 検体提出先：福岡市医師会臨床検査センター

## 会員の先生方から一言



福岡市医師会臨床検査センターには、常日頃よりお世話になっています。開業以来一貫して利用させて頂いていますが、小児科という特殊性より検査自体が少なく小口ユーザーの一人です。

しかし、その特殊性ゆえ検査結果を出来るだけ早く知る必要が生じることも多くあります。

10年位前までは検血を自院の自動血球計数器を利用して行っていました。その精度に今一つ信頼が持てず、最近では専ら医師会臨床検査センターに頼っています。なかでも至急分の検体は電話で依頼すると直ちに対応して頂き、約1時間後にはFAXにて結果が判明します。

検査値に明らかな異常が認められる場合は直接センターより電話を頂き、その後二次病院転送など患者さんへの対応をスムーズに行い得た経験もあり感謝しております。

最近では、担当理事をはじめ職員の方々の営業努力もあり運営状態は改善傾向が見られるようです。

今後も私達会員が安心して利用できるように精度管理、迅速な集配、結果報告などに留意され、益々充実発展されることを願っています。

早良区医師会会長 岡田 象二郎

## メモ

施設内勉強会 臨床検査技師・営業担当者向 (参加要予約)

「BNP検査について パート2」	9月25日(火) 14:00	於)カンファレンス室
「サルモネラの血清型別の検討」	9月27日・28日(木・金) 16:00	於)カンファレンス室
「高血圧の検査について」	10月30日(火) 14:00	於)カンファレンス室
会 議 臨床検査センター運営会議	9月17日(月) 19:30	於)役員室

**編集後記** 今年の夏は、まさに猛暑、残暑もまたきびしそうです。この猛暑にもかかわらず、秋の足音はそこまで届いております。赤や白の可憐なコスモスがさわやかな秋風にそよぎ、灼熱の真夏の太陽に照らされて、多少へばり気味の大地にも人々にも一服の安らぎを与えてくれる清涼剤です。

表紙のコスモスについて・・・花の形がサクラに似ているので日本では秋桜とも言われています。元々は高原に咲く花であつたらしく、原種はメキシコ中央高原の約2400～2700<sup>メートル</sup>もの高地に生えていたそうです。日本でも信州や軽井沢などの高原にその美しい姿は多く見られるようです。

原産地：メキシコ・アメリカ、花言葉：乙女の真心・調和など、最盛期：7～9月、花色：赤・ピンク・白

編集委員 喜久正和 大塚英樹 椎葉 満 時藤清臣 尾形幸子 柿本正人

〒814-0001 福岡市早良区百道浜1丁目6-9

**福岡市医師会臨床検査センター** TEL(092-852-1506) FAX(092-852-1510)

http://www.ijjnet.or.jp/fma/kensa/kensa.html E-mail:fma@po.ijjnet.or.jp