

# 元んしんぶんり



ケイトウ

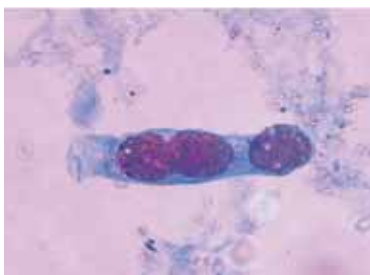
今	卵円形脂肪体	(1)	おしらせ(前立腺がん検診実施について)	(4)
回	検査情報(ペット感染症)	(2)	声	(4)
の	検査Q & A(ホルター心電図について)	(2)	メモ(施設内勉強会)	(4)
紙	センター紹介(日本医学検査学会に参加して)	(3)	編集後記	(4)
面	ひろば(携帯電話の豆知識・災害時帰宅支援マップ)	(3)	中綴じ(-病態へのアプローチ-)	(4)

## 卵円形脂肪体 oval fat body

尿細管上皮由来の脂肪顆粒細胞を、卵円形脂肪体 (oval fat body) といいます。脂肪顆粒細胞には、近年のモノクローナル抗体 (CD68抗体、抗サイトケラチン抗体など) を用いた証明により、大食細胞 (マクロファージ) 由来と尿細管上皮細胞由来の2通りがあると言われていますが、尿細管上皮細胞由来のものを卵円形脂肪体として区別しています。本細胞は特に重症ネフローゼ症候群患者尿中に高率に認められ、ネフローゼ症候群の診断基準の参考所見の一つにも含まれています。他に、重篤な糖尿病性腎症、Fabry病、Alport症候群などの患者尿中にも出現します。

形態の特徴は、大きさ約10~40 $\mu$ mで円形、類円形、不定形を示し、脂肪顆粒が細胞の辺縁に滴状にはみ出した偽口ゼット様の形状を示すことがあります。無染色における脂肪顆粒の色調は、小さい顆粒では黒色または褐色調の光沢を呈し、大きい顆粒では黄色調の光沢を呈します。S染色においては脂肪顆粒は染まらず、無染色の場合と同様に見えます。また、この脂肪顆粒の証明には Sudan (スダン) 染色や、偏光顕微鏡下での Maltese cross (マルタ十字) を確認する方法が用いられています。Sudan (スダン) 染色では脂肪の種類によって、黄色・橙色・赤色調の色調に染め出され、脂肪顆粒の証明がより明瞭となります。

上記の通り、脂肪顆粒を有する細胞 (脂肪顆粒細胞) の中で、尿細管上皮細胞由来のものを卵円形脂肪体と判定していますが、実際の形態学的所見では尿細管上皮細胞由来と判断できない場合も多く、一般的には尿蛋白陽性のもの、また背景から鑑別できるものに関して卵円形脂肪体として判定しています。つまり、同様の脂肪顆粒細胞が円柱内にも認められた場合や、脂肪円柱、その他の各種円柱、尿細管上皮細胞などが認められた場合です。性別・年齢・尿の種類 (診療内科名や前立腺マッサージ尿など) を確認することは重要で、また本細胞が出現する場合には尿蛋白や尿糖が強陽性を示すことが多く、それらの所見は判定する上で非常に参考となります。



卵円形脂肪体を3個封入した脂肪円柱



1個の卵円形脂肪体と脂肪円柱



## 検査情報

### ペット感染症（ネコ）

ネコにより感染する病気として、ネコ引っかき病、パストレラ症、イヌ・ネコ回虫症、トキソプラズマ症、白癬症、Q熱、サルモネラ腸炎、カンピロバクター腸炎等があります。

ネコ引っかき病はバルトネラ菌に感染したネコ(特に1歳未満の仔ネコ)に噛まれたり、引っかかれたりすることにより、リンパ節や傷口に炎症を起こす病気です。日本のネコの約7%がバルトネラ菌を保菌しており、暖かい地方で夏から初冬に多い病気です。予防としては、ネコノミ駆除、ネコの爪切りです。

パストレラ症はパストレラ菌に感染した(ネコの100%、イヌの75%近くが口内に保菌)ネコ、イヌから引っかかれたりすることにより、関節炎、骨髄炎、リンパ節の腫れを起こす病気です。換気状態の良い場所での空気感染もあり、呼吸器系(急性肺炎など)の症状が現れる場合もあります。予防としては濃厚な接触(ペットと一緒に寝たり、同じ食器で食事をする)を避けることです。

イヌ・ネコ回虫症はイヌ回虫、ネコ回虫を病原体とし、イヌ・ネコの糞の中に出た回虫卵が人の口から入り腸内でふ化することにより、発熱、肝臓の腫れ、視力障害を起こす病気です。予防としては、イヌ・ネコの検便や駆虫、糞はすぐに始末して砂場などに連れ込まないようにすることや、幼児がイヌやネコに触ったり、砂場で遊んだりした後は必ず手を洗うことです。

トキソプラズマ症はトキソプラズマ原虫を病原体とし、感染したネコの糞の中に出たものが、人の口から入ることにより、発熱、リンパ節の腫れ、先天性トキソプラズマ症を起こす病気です。妊婦が初感染した場合には、まれに流産や胎児の先天性障害を起こすことがあります。成人では感染しても無症状であることが多いです。予防としては、イヌ・ネコ回虫症と同様です。

白癬症(皮膚糸状菌病)は糸状菌(カビの一種)を病原体とし、感染動物との接触により、発疹、皮膚炎を起こす病気です。予防としては、ペットと飼育環境を清潔にすることです。

Q熱はコクシエラ菌を病原体とし、感染経路は空気感染で、発熱、頭痛、肝炎、肺炎、Q熱性疲労症候群を起こす病気です。イヌやネコ、ウシといった動物のほとんどが、コクシエラ菌を保菌しています。症状は慢性的で風邪の症状と似ており、長引くと重症になるケースがあります。乳汁、糞尿、胎盤、羊水などから大量の病原体が排泄されるため、予防としては、分娩前後の動物に注意することです。

ネコは、ほとんど室内で飼育されています。そのため濃厚な接触をすることが増加し、なおかつ室内の気密化(冷暖房)等により、ネコから人に病気が感染する可能性が高いと考えられます。健康な大人であれば感染しても発症しないことが多く、むやみに怖がる必要はありませんが、免疫力の低い幼児や高齢者では注意が必要です。

## 検査Q & A

Q：ホルター心電図記録中、記録器モニター(LCD)の心電図波形が消えてしまったのですが大丈夫ですか？

A：ホルター心電計は電源を入れると10分間の設定期間に入り、この間ホルター心電計のLCDに心電図波形が表示されますが、ある程度時間が経過すると節電モードになり、心電図波形は消えてしまいます。モニターの左上に記録中を示す「REC」という文字だけは残りますのでご安心ください。患者様のホルター心電計装着中に不安な事がございましたら、遠慮なくご連絡ください。



ホルター心電図解析担当 西尾 美紀子

(平成4年 入職)



## センターご紹介

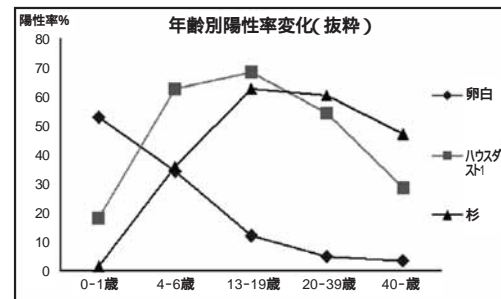
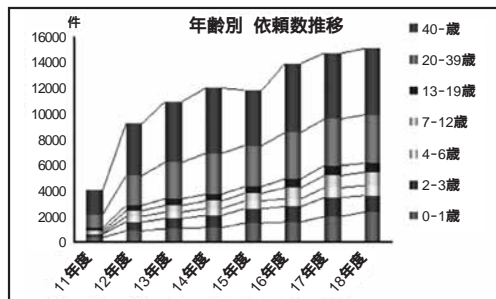
日本医学検査学会に参加して

平成19年5月、宮崎市で開催された第56回日本医学検査学会に参加しました。“臨床検査技師の新たな存在価値を見出し、これからの医療に積極的に貢献していきたい”をテーマに掲げ、600を超える演題や興味ある講演・最新の検査機器の展示などが行われ全国より4500名を超える参加者がありました。

参加目的の一つには「当検査センターの過去8年間におけるアレルギー検査の年次変化について」というテーマで発表を兼ねた学会でもありました。内容は、当検査センターでアレルギー検査を平成11年に開始して8年が経過し、検査依頼数、主要アレルゲンの陽性率など年次変化をまとめたものです。依頼件数は年々増加傾向にあり、中でも小児・学童期の依頼の増加が著しく、この年齢層におけるアレルギー疾患の増加を反映したものだと思われます。各アレルゲン陽性率の変化は、年齢別に7段階に分類し、年齢別の感作アレルゲン変化・陽性率から、原因アレルゲンに対して、症状が加齢と共に変化する「アレルギーマーチ」と呼ばれる現象を見ることができるとの発表内容です。傍聴者からも質問を受け関心は得られていたようです。今回まとめた年齢別・年次別の感作アレルゲンの陽性率など詳細については、今後、ホームページ上で報告出来るようにしたいと思っています。



血清検査 有吉 英二  
(平成5年入職)



## ひろば

携帯電話の豆知識【災害時(歩いて帰る)帰宅支援マップ】

あなたは、震度6以上の直下型地震に見舞われた場合、徒歩で帰宅もしくは出社できますか？

「わしが生きている間に大地震は起こらん」などというお叱りの言葉が聞こえてきそうです。福岡西方沖地震から早2年半、「のど元過ぎれば何とやら」ではなく、「備えあれば憂いなし」ですね。

2005年、100万部を超えるベストセラーとなった紙の地図帳『震災時帰宅支援マップ(昭文社)』をご存じですか？ 昨年3月に東京都防災会議地震部会が公表した「首都直下地震による東京の被害想定」によると、震度5強の地震でほとんどの交通機関がストップし、会社、学校あるいはショッピングなどで都内にいる外出者約1,144万人のうち約392万人(約34%)が自宅に戻れない、いわゆる「帰宅困難者」となると予測しています。

大規模な地震の場合、電車などの交通機関はまず使えない、車は交通規制や渋滞で移動も困難になる。しかし、歩いて帰宅するとしても倒壊した家屋が道を塞いでいる、橋が落ちている、火災が発生している等々、平常時とは違う多くの危険が予測されます。東京都では、定期的に「地震危険度測定調査」を実施して建物倒壊危険度、火災危険度、総合危険度等を公表するとともに、これを基にした「帰宅支援対象道路」を指定しています。

また、徒歩で帰宅する人々に水や食料、情報を提供したりする帰宅支援ステーションとして、コンビニやガソリンスタンドなど指定支援施設も増えているそうです。

こうした防災対策の検討が全国的に広まりを見せる中、災害時ナビ(au)やケータイ避難ツールなど、いまや子どもからお年寄りまで一般的になった「携帯電話」を使うツールやサービスが、商魂たくましく成長の一途をたどっています。

いざというときに備えて予行演習しましょうなんて書いてあったけど、もし私が試すなら、リュックの中に冷えたビールとつまみ、ウォークマンにうちわ姿で帰宅支援ステーションを確認するため、時々立ち寄って缶ビールで体温調節しながら…なんてやってると、行きつけの「飲み屋」に着いたりして、えっ？



電算課長 古川 資啓  
(昭和54年入職)



## おしらせ

### 前立腺がん検診実施について

平成19年度もミニドックと併用して標記検診が次のとおり実施されます。

実施期間：平成19年10月1日～10月31日

対象者：福岡市に居住する55歳以上の男性で希望者

自己負担：1000円(但し、一部免除者あり)

検体提出：福岡市医師会臨床検査センターへご提出下さい。



## 声



医師会検査センターにはいつも大変お世話になっております。現在、私共の病院では緊急時に行うCBC、検尿を除いて殆ど全面的に委託させていただいています。異常検査成績の際には時間外であっても電話連絡をいただくなど迅速な対応にいつも感謝しています。実は以前にある期間、民間の検査機関へお願いしていた時期がありましたが、振り返ってみますと検査精度への信頼性、スタッフの対応等いずれも医師会検査センターのほうが優れていると思います。

また、コスト面でもほとんど遜色ないのではないのでしょうか。医療を取り巻く環境は年々きびしくなりますが今後も現在のサービスが維持できますよう皆様の一層のご努力をお願いします。

医)正誠会 倉重病院 院長 倉重 誠二

## メモ

施設内勉強会 臨床検査技師・営業担当者向(参加要予約)

「症例検討」 9月27日(木) 16:00 於)カンファレンス室

「症例検討」 10月25日(木) 16:00 於)カンファレンス室

会議

臨床検査センター運営会議 9月28日(金) 18:30 於)役員室

**編集後記** 今年の暑さは記録的なものでしたね。岐阜県多治見市と埼玉県熊谷市では40.9℃まで上がり国内最高気温となりました。もう暑さはうんざり、あの心地よい秋の風はいつ吹いてくれるんでしょうね。

表紙のケイトウについて・・・ケイトウは漢字で「鷄頭」と書きます。ケイトウの花が、雄鶏の赤いとさかによく似ていることからつけられました。「おしゃれ」「気取り屋」という花言葉もそんなところからついたのでしょうか。中国でも同じで、ケイトウのことを「鷄冠」と呼んでいます。また、イギリス、フランス、ドイツなどでも、日本と同じように「雄鶏のとさか」と呼ばれていますが、これはスウェーデンの植物学者リンネが、この花に「トサカ種のケイトウ」という学名を与えたため、それがそのまま一般名になったといわれています。別名の「セロシヤ」は、ギリシャ語のケロスが語源で「燃えた」とか「焦げた」という意味です。やはりこれも、真っ赤な燃えるような花色からきているようです。日本には、かなり古い時代に中国から朝鮮半島を経て伝わったといわれており「秋さらば うつしもせむと 吾が蒔きし韓藍の花を 誰かつみけむ」と万葉集に出てくる韓藍は、ケイトウのことだといわれています。

原産地：熱帯アジア、インド、アメリカ、アフリカ大陸

花言葉：おしゃれ、気取り屋、博愛、奇妙、色あせぬ恋 開花時期：5月～11月 最盛期：7～9月

花色：赤、黄、ピンク、オレンジ、白 花持ち：5～7日程度

編集委員 喜久正和 大塚英樹 椎葉 満 井原慎治 奥野隆子 右田道男



〒814-0001 福岡市早良区百道浜一丁目6番9号

福岡市医師会臨床検査センター TEL(092-852-1506) FAX(092-852-1510)

http://www.city.fukuoka.med.or.jp/kensa/kensa.html E-mail:fma@city.fukuoka.med.or.jp