

# 元んしんぶんり



りんどう

今	ムーコル症	(1)	おしらせ(前立腺がん検診)	(4)
回	検査情報(リウマチ因子 RF)	(2)	声	(4)
の	検査Q & A(尿中 - NTx)	(2)	メモ(施設内勉強会)	(4)
紙	センター紹介(全自動アレルギー検査装置)	(3)	編集後記	(4)
面	ひろば(携帯電話の豆知識)	(3)	中綴じ(-病態へのアプローチ-)	

## ムーコル症 *mucormycosis*

ムーコル症は接合菌門の接合菌綱のなかのムーコル目に属する諸菌によって起こる疾患で、その病原菌種は土壌、堆肥、野菜などの自然界に広く生息しており、本来の起病力は弱いが免疫不全、代謝異常、慢性消耗性疾患などをもつ易感染性宿主に感染症を引き起こすことが知られています。しかも多くの場合、急性に進行し深部臓器を冒す病型の予後は極めて不良です。糖尿病ことにアシドーシスを伴うものはムーコル症の発症リスクが最も高い基礎疾患と言えます。本症は他の深在性真菌症(カンジダ症、クリプトコッカス症、アスペルギルス症)ほど発生頻度は高くありませんが、これらの疾患と同様に近年増加傾向にあるため注意が必要とされています。

本症の診断については血清学的検査法が確立されていないため画像診断および病巣からの菌の分離同定、組織片から作製した標本の病理組織学的検査によってはじめて確定する場合があります。

写真(1)はムーコル属菌種をPDA培地に接種し培養したものです。菌は迅速に発育し白色から次第にオリーブ色がかった灰色を呈する羊毛状ないし綿毛状のコロニーを形成します。写真(2)はそのスライドカルチャーの染色標本です。

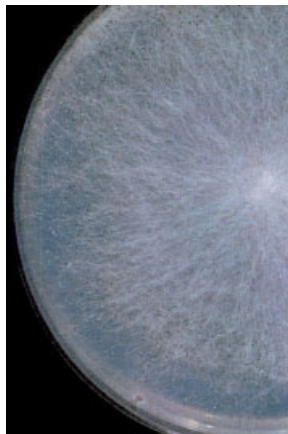


写真1

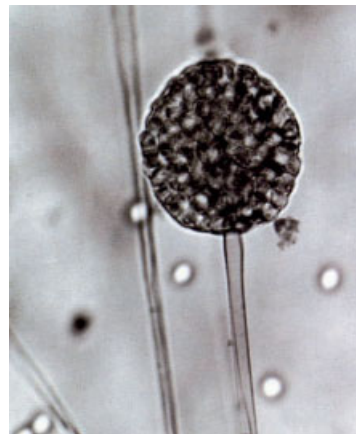


写真2

(真菌症診断のための検査ガイド：栄研化学より引用)



## 検査情報

### リウマチ 因子 (RF)

多関節病変があつて、RF 陰性の場合

慢性関節リウマチ (以下、RA) では10~20%はRF 陰性です。RF 陽性者がRAとは必ずしもいえず、また、RF 陰性でもRAの場合があります。RF はあくまでRA 診断の補助の一つです。

RF 陽性で関節症状がみられない場合

軽度上昇例 (30U/ml以下) では、RAが25%、その他が75%で、肝疾患、非RA 膠原病、その他の種々疾患が含まれており、疾患特異性は低い。

100U/ml以上についてみると20~30%が非RA です。関節症状が明らかで無い場合はRF 以外の情報から総合的に診断することが必要です。

偽陽性・偽陰性を呈する場合

偽陽性

Clq (血漿蛋白の一つで補体第1成分の亜成分) との反応により試薬凝集がみられることがあります。56℃、20~30分間加熱するか、20倍以上に希釈することで避けられます。

偽陰性

検体中に変性IgGや免疫複合体が存在すると、それらと反応し検査値の低下や陰性化が見られる。クリオグロブリンの存在でも同様のことがみられます。

RF 定量値の変動が大きい場合

ステロイド大量投与 (パルス療法) や血漿交換療法により、急速な抗体価低下が見られます。免疫調整剤 (DMARDs) 投与でもRF 値の明らかな低下をみる例があります。

一方、測定系にも問題はあります。すなわち汎用機器を用いる場合、多くは直線性の範囲が狭く、希釈が適切に行われないと正しい結果は得られない。

引用文献

吉田 浩：検査の診断効率とピットフォール, 中外医学社出版：240-241, 1998年を参考に作成 (尚転載については許可を得ています)

## 検査Q & A

Q：尿中 - NTx (型コラ - ゲン架橋N - テロペプチド) において、検体は午前中の第二尿で検査するようになっているのはなぜですか。



A：尿中 - NTxは日内変動があり、朝低値、夜高値の傾向があります。蓄尿や随時尿でも検査は可能ですが、午前中第二尿 (起床後最初の早朝尿の次の尿) が一日の中での平均的な値に近く安定したデータが得られるため午前中第二尿での提出をお願いしております。他に午前中第二尿を使用する検査には、Dpd (デオキシピリジノン) やCTx (クロスラプス) などがあります。また防腐剤添加尿は検査に不適です。

化学検査 深川 美紀子



## センターご紹介

全自動アレルギー検査装置 (ImmunoCAP250)

従来使用しておりましたアレルギー検査試薬が製造中止のため、平成17年5月9日よりImmunoCAP250を導入しました。測定原理は、蛍光酵素免疫測定 (FEIA) で、処理能力は毎時60テスト、検索アレルギー数を180種以上保有しています。また、WHOのIgE標準品をリファレンスに使用するなど、原料や製品に対する厳格な品質管理に基づき、日本におけるアレルギー検査の約80%のシェアを占める検査システムです。



## ひろば

携帯電話の豆知識 - その1 -



今日もテレビから携帯電話の commercials が洪水のように流れている。「着うた」「オサイフケータイ」「iチャンネル」などなど…。話すだけの道具から、次々と新たな機能が付加され進化し続けている。

日本国内では約8,900万台の携帯電話が使用されており、各メーカーから月1台ペースで新製品が市場に投入されている。

この高性能・多機能になった携帯電話を果たして私たちは使いこなせているのだろうか...? 今回は旧モデルで人気の高かった機種を検証し利用法をご紹介します。(例: D505is)

< 各種機能と利用アイデア >

- ・ 電話とメール機能... 勿論フル活用! ですね。
- ・ デジタルカメラ... メモ代わりにバスの時刻表を「接写モード」でパチリ!
- ・ 日記帳... バスや電車の移動中に日記をつけては? 「単語登録」すると入力もスイスイ超簡単です。
- ・ 簡易ビデオ... 「おお~っ。子犬が生まれる!」感動シーンをゲット! いつでも電源ONだからチャンス逃しません。
- ・ 伝言メモ(簡易録音)... 散歩中にメロディが浮かんだら...。口ずさんで録音!
- ・ バーコードリーダー... 最近は産直がブーム。スーパーによっては、二次元バーコードで生産者情報が提供されています。まずは一度体験しましょう!
- ・ その他... 電話帳、電卓、タイマー(目覚まし時計)、ワールドウォッチ etc

この他にも沢山の機能が掲載されています。

チェック!



せっかく買った携帯電話、活用したいけど... 分厚いマニュアル本を見てもさっぱりわからない。こんな時は、メニューを全て開いて見ましょう。もっと使えるアイテムが沢山眠っているかも知れませんね。また、ケータイのボタンをじっくり観察してみましょう。何故このボタンはここにあるんだろう??? 押していくうちに謎がとけていくこと間違いなし!

(電算課長 西野 満)

## おしらせ 前立腺がん検診実施について

平成17年度もミニドックと併用して標記検診が次のとおり実施されます。

- 1) 実施期間：平成17年10月1日～10月31日
- 2) 対象者：福岡市に居住する55歳以上の男性で希望者
- 3) 自己負担：1,000円（但し、一部免除者あり）
- 4) 検体提出：福岡市医師会臨床検査センターへご提出下さい。

## 声



毎日暑い中、検体の集配に廻っておられる臨床検査センター業務課の皆様には先ず心から感謝申し上げます。その上でそれらの検体を夜間遅くまで慎重に且つ正確に分析していただいております検査技師の皆様方にも厚く御礼申し上げます。

医師会立臨床検査センターは、成人病センター、看護専門学校共々、医師会員による会員のための共同利用施設として先達が嘗々と築いてこられた貴重な遺産であります。医師会員の私達と職員の皆さんとがその理念と存在の意義を共有し、自分たちのものとしてときには和やかに、ときには互いに議論を交わしつつ推進していかなければと考えます。

私自身の小診療所は整形外科で、一日に出す検体も1件か2件、あるいは全く無い日の方が多いかも知れません。それでも集配に来られた皆さんが「ありがとうございます。」と大きな声でお礼を言って帰られるとき、私は勿論ですが看護師、事務職員の者が感謝の気持ちで手を合わせていますことを忘れないで下さい。こちらこそ「ありがとうございます。」

医 匠ケシマ整形外科医院 院長 竹嶋康弘

## メモ

施設内勉強会	臨床検査技師・営業担当者向（参加要予約）			
「クラミジア・ニューモニエの検査」	9月27日（火）	14:00	於）カンファレンス室	
「症例検討」	9月29日（木）	16:00	於）カンファレンス室	
「骨塩定量検査」	10月18日（火）	14:00	於）カンファレンス室	
「症例検討」	10月27日（木）	16:00	於）カンファレンス室	
会議				
臨床検査センター運営会議	9月30日（金）	19:30	於）役員室	

**編集後記** 今年の夏も暑い日が続きましたが最近では日差しも和らくなり季節は秋真っ直中です。夏バテ気味の身体を整える絶好の時期となり、夜になると虫の音が聞かれ身体と心を癒してくれます。

表紙のりんどうについて・・・日光の二荒山神社に伝わる「二荒縁起」という物語の中に、修験者が日光の山奥でりんどうの根の薬効を発見したという話が出てきます。1匹のウサギが、りんどうの根を雪の中から掘り出しては舐めていたので、修験者が不思議に思って尋ねると、主人が病気なのでりんどうの根を探していたのだと答えたそうです。そこで試しにりんどうの根を病人に飲ませたところ、優れた効き目があったことから、「これは二荒神のお告げに違いない。」と思ったというのです。それ以降、りんどうの根は胃の妙薬として知られ、日光ではりんどうが霊草になったということです。

りんどうは、群生せず1本ずつで咲く姿と紫のイメージなどから「悲しんでいるあなたを愛する」という花言葉が生まれたといわれています。

原産地：本州中部以北からサハリン、千島 花言葉：悲しんでいるあなたを愛する

開花時期：9月～11月 最盛期：9月 花色：青紫から紅紫、白 花持ち：5～10日程度

編集委員 喜久正和 大塚英樹 椎葉 満 井原慎治 奥野隆子 右田道男

今回vol.29より編集委員掛石に替わり、右田が担当いたします。



〒814-0001 福岡市早良区百道浜一丁目6番9号

福岡市医師会臨床検査センター TEL(092-852-1506) FAX(092-852-1510)

http://www.city.fukuoka.med.or.jp/kensa/kensa.html E-mail: fma@city.fukuoka.med.or.jp