

元んしんぶんり



| | | |
|---|---------------------|------------------|
| 目 | クリプトコックス・・・・・・・・・・1 | おしらせ・・・・・・・・・・4 |
| | 検査情報・・・・・・・・・・2 | 声（会員の先生方から）・・・・4 |
| 次 | 検査Q & A・・・・・・・・・・2 | メモ・・・・・・・・・・4 |
| | センターご紹介・・・・・・・・・・3 | 編集後記・・・・・・・・・・4 |
| | ひろば・・・・・・・・・・3 | |

クリプトコックス

Cryptococcus

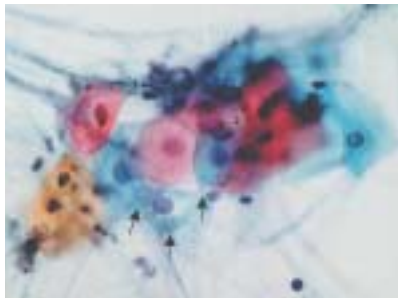


写真1 喀痰パバニコロウ染色

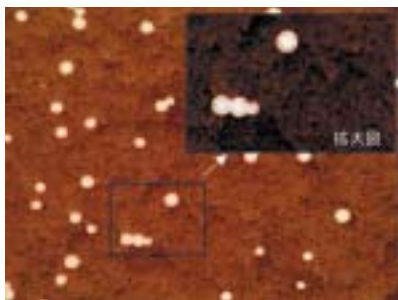


写真2 培養菌液の墨汁染色



写真3 電顕写真

クリプトコックスは真菌に分類され、代表的なものはクリプトコックス・ネオフォルマンズ（*Cryptococcus neoformans*）でありクリプトコックス症の原因菌です。

本菌は土壤中に生息しており、ハトなど鳥の糞便中で増殖し、糞便の乾燥と共に空中に浮遊しています。したがって通常は経気道的に感染し、肺に初感染巣を形成します。次いで血行性に各種臓器に拡がることもあり、特に中枢神経に移行して髄膜炎症状をきたします。また、皮膚にも感染して潰瘍をつくることもあります。このようなことから臨床病型として肺クリプトコックス症、中枢神経クリプトコックス症、皮膚クリプトコックス症及び全身性（播種性）クリプトコックス症の4型に分けることができます。この菌の特徴として菌体の周囲に厚い被膜（莢膜）を有し、この莢膜はグルクロノキシロマンナン（glucuronoxylomannan:GXM）を主成分とする多糖体で、化学構造の違いによりA、C、D、A-Dの血清型（serotype）に型別することができ、国内ではA型菌が原因菌の大半（95%）を占めます。

尚、外因性の真菌症である本症は人から人へ、動物から人への感染発病は報告されておりませんので隔離をする必要はありません。今年7月に依頼された検体の喀痰細胞診でクリプトコックスを認め細菌培養目的菌にクリプトコックスの記載があったため、速やかに対応できた症例の写真をご紹介します。

写真2は墨汁染色ですが、夜空に輝く星のような白い部分にクリプトコックス菌体があります。そこをよく見ると中心に菌体があり、その周りに透明体（莢膜）があることがわかります。

検査情報



知っていますか？ 尿試験紙の上手な使い方

手軽に尿検査が行えることから一般的には幅広く実施されている尿試験紙検査についてご紹介します。

- 1) 尿に試験紙を^つ浸けるときは、徐々にではなく一気に全ての項目が^つ浸かるようにします。
ゆっくりと^つ浸けると判定時間のズレや試験紙に含まれる薬品の^つ溶け出しが起こり、特に後者では陽性と出るべきものが陰性化します。
- 2) 余分な尿はティッシュ等で吸い取る。
反応試薬が薄められ、陽性と出るものが陰性化することがあります。
- 3) 決められた判定時間を守る。
メーカーにより指定された判定時間を守る。判定時間は項目やメーカーにより違います。一般的に判定時間の短いものは、反応スピードが速いため判定時間を過ぎるとその分オーバーに出ます。特に蛋白や糖で定量値との不一致となります。
- 4) 判定をする時は部屋の明るさに注意する。
基本的には1000ルクスとなっております。卓上スタンドの真下位で判定する明るさになります。薄暗いところでは誤陽性や誤陰性の原因となります。
- 5) 試験紙は必要枚数を容器から取り出し、速やかに蓋をしっかりと閉める。特に雨の日や梅雨時のように湿度が高いときは気を付ける。
- 6) 製品に同封されている説明書には、注意事項など記載されていますのでお読み下さい。

尿検査は試験紙によって手軽に実施でき、患者の健康状態を知るには非常によい方法です。しかし、手軽であることが逆に作業（検査）や判定が軽視されがちです。一般的には正しい作業（検査）から得られた結果は、ある程度の誤差要因を考慮した判定が必要とされています。

検査Q & A

Q：高齢者で梅毒検査の結果が陽性と出ましたが、感染の恐れはありますか？



A：梅毒は感染後、未治療期間が長いほど治療開始後の抗体価の低下が鈍くなり、特にTPHAなどのTP抗体検査では陽性期間が数十年にわたります。そのため高齢者の入院時検査で陽性と出るケースがしばしば見られます。この場合ほとんどは過去の治療や自然治癒により抗体価が低値で、感染の恐れは無いと言われていますが、治療歴が不明の場合は、数週間ほど投薬後に抗体価が低値を示すことを確認するとよいです。

血清検査主任 杉本 清美



センターご紹介

業務課 Part 5

営業部門 南部地区

私たち南部地区は市内南部をはじめ、筑紫、粕屋地区と幅広いエリアを担当しています。検査に関するお問い合わせなど十分なお応えが出来るよう日々勉強を重ね頑張っています。

私たちが訪問した時はいつもお忙しく、診療されてありますので、なかなかお話しすることができませんが、私たちの『医師会臨床検査センターで～す』のご挨拶がお耳に届きましたら「一言」でも「笑顔」でもかけていただけたら元気倍増です。



- | | | | | | |
|-------------------------------|-----------------------------|-------------------------------|-------------------------------|------------------------------|---------------------------------|
| むとう 武藤 あかね (雑餉 地区) | もり なつこ 森 奈津子 (二日市地区) | まつしま さとこ 松島 聡子 (野間地区) | やぎ さやか 八城 紗耶香 (博多駅周辺地区) | あかほし ともこ 赤星 智子 (大橋 地区) | あおき なおこ 青木 尚子 (大橋 地区) |
| さかもと まさつぐ 坂本 真嗣 (那珂川地区) | みぞくち ひろえ 溝口 弘恵 (粕屋地区) | いしまる なりちか 石丸 登近 (業務2係長) | いけまつ ちひろ 池松 智博 (南部主任) | さたけ りゅういち 佐竹 竜一 (南部地区) | まつした けんたろう 松下 健太郎 (雑餉 地区) |

ひろば

ポルトガル語 Part 2



- *以下の _____ に記入して下さい。(Por favor , preencha este formulário.)
- 氏名(Nome): _____ 生年月日(Data de Nascimento): ano _____ mês _____ dia _____
- 性別(Sexo): 男性(Masculino) / 女性(Feminino) 年齢(Idade): _____ 国籍(Nacionalidade): _____
- 現住所(Endereço Atual): _____ 電話番号(Numero de telefone): _____
- 勤務先(Endereço de Trabalho): _____ 電話番号(Numero de telefone): _____
- *緊急時はどなたと連絡をすれば良いですか?(No caso de emergência, a quem devemos comunicar?)
- その人の氏名(Seu nome): _____ 住所(Endereço): _____
- 問柄(Relacionamento): _____
- *保険証をお持ちですか。(Você tem seguro médico?)
- *今度は日本語のわかる方と一緒に来て下さい。
- (Na próxima vez, venha ao Hospital , com alguém que fale Japonês (Inglês).)
- *これがあなたの診察券です。(Este é o seu cartão de consultas.)
- *次の来診の際には、これをお持ち下さい。(Traga este cartão , sempre que vier ao hospital.)
- *あなたの治療費は _____ 円です。(O preçoé _____ yens.)



お知らせ

患者さま用検査成績報告書できました！
詳しくは営業担当者までお尋ね下さい。



声（会員の先生方から）



医師会臨床検査センターの皆様方にはいつも大変お世話になっています。時間外の集配でも快く引き受けて戴き、又、定時の折りのさわやかな笑顔と対応にはセンター挙げての日々の心がけが感じとれます。そして、著しい異常値あるいは早急に知らせねばならない検査結果に対しては、時間を問わずお知らせ下さいますので大変に助かっています。中央区は他区と比べて官公立病院や私的病院が多く各々の機関で検査される事もあり、その利用率はかつて担当理事であった現、井上仁人専務理事はじめ皆様のご努力でようやく60%台になっておりますが、何とか他区並には上げたく、総会をはじめ会員の先生の集まりの時には執行部としてもそのご利用を度々お願いしている所です。私自身、医師会員である以上、目先の損得にこだわらず医師会事業の一つであるセンターの利用、活用は当然の事だと思っておりますが如何なものでしょうか。余裕なき人数で時間外の労もいとわず頑張っているスタッフの為にもご利用されてない機関には部分利用も可能ですので、切にお願いしたいものです。

又、恒例のビアパーティでは、常日頃利用している我々が逆に招待して、職員スタッフの労をねぎらっても良いのではないかと考えています。ともあれこの医療状況厳しき折り、医療機関も検査センターも共に助け合って共存共栄の道を探っていききたいものです。

中央区医師会会長 船越 裕登

メモ

施設内勉強会 臨床検査技師・営業担当者向（参加要予約）

| | | | |
|--|------------------|-------|------------|
| アレルギー検査 「診療科目別セット検査について」 | 11月19日(火) | 14:00 | 於)カンファレンス室 |
| アレルギー検査 「冬~春のアレルギー検査について」 | 12月17日(火) | 14:00 | 於)カンファレンス室 |
| 「NTxについて」 | 11月27日(水)・28日(木) | 16:00 | 於)カンファレンス室 |
| 「Invasive micropapillary carcinoma of breast(乳腺の浸潤性微小乳頭癌)」 | 12月10日(火)・12日(木) | 16:00 | 於)カンファレンス室 |

会議

| | | | |
|--------------|-----------|-------|---------|
| 臨床検査センター運営会議 | 11月 6日(水) | 18:00 | 於)第一会議室 |
| 〃 | 11月28日(木) | 18:00 | 於)第一会議室 |

編集後記 秋も深まり、周りの木々の葉は、冬の訪れがくる前に最後の鮮やかなお化粧をして、私たちを一日一日絵画の世界に導き、澄み切った空気と実にマッチングして心をなごやかにしてくれます。

表紙のシンビジウムについて・・・ふつうの植物の根は、引き抜いたままにしておくとしなびてしまうものですが、シンビジウムの根は、非常に太く引き抜いたままでも平気です。根そのものは細いのですが、周囲を海面状の組織が包んでいて、これが根の乾燥を防ぐと同時に、空気中の水分や雨水などを吸収し、根まで届ける仕組みなどです。逆に空気不足になると枯れてしまいます。この花は淡い色合いの花が多いことから『飾らない心』という花言葉が生まれたようです。



原産地：インドシナ半島アンナンの高地 花言葉：飾らない心、素朴

最盛期：12月～5月 花色：紫紅色～白、黄、ピンクなど 花持ち：1～2ヶ月程度

編集委員 喜久正和 大塚英樹 椎葉 満 時藤清臣 奥野隆子 掛石利彦

〒814-0001 福岡市早良区百道浜一丁目6番9号

福岡市医師会臨床検査センター TEL(092-852-1506) TEL(092-852-1510)

http://www.ijnet.or.jp/fma/kensa/kensa.html E-mail: fma@po.ijnet.or.jp